



Institutul de Investigare a Crimelor Comunismului și Memoria Exilului Românesc

Str. Alecu Russo, nr.13-19, et.5, ap.11, sector 2, București, 020 522

Telefon: +40 21 316 7565 / +40 21 316 7557

Fax: +40 21 316 7552

Web: www.crimelecomunismului.ro

E-mail: office@iiccr.ro

RAPORT

PRIVIND DIAGNOSTICUL ARHEOLOGIC EFECTUAT ÎN CIMITIRUL DE LA PERIPRAVA, COM. C.A. ROSETTI, JUD. TULCEA

În urma investigațiilor întreprinse în anul 2013 de I.I.C.C.M.E.R. la Periprava (jud. Tulcea) a fost identificat un posibil loc de înhumare a deținuților decedați în perioada 1958-1963 în colonia de muncă Periprava. Acesta se află în perimetrul actualului cimitir al localității, în colțul de N-V, într-o zonă lipsită de morminte ale comunității locale de ruși lipoveni (tradițional semnalate prin cruci, gărdulețe, movile de nisip etc.). Săpăturile arheologice din luna septembrie 2013 s-au concentrat numai în acest punct, care are o suprafață de aproximativ 35 x 20 m (circa 700 mp).

Pe baza informațiilor obținute de la săteni, au fost efectuate șase sondaje (S I – S VI), de dimensiuni diferite, identificându-se șapte morminte, din care patru au putut fi cercetate: M1 (identificat în sondajul S II) și M2, M3, M4 (toate identificate în sondajul S VI). Mormintele au fost săpate în nisip, la adâncimi diferite, defuncții fiind depuși în modalități diferite (fără sicriu, cu sicriu sau într-o "ladă"). Acest lucru pare a indica faptul că înmormântările s-au efectuat în perioade diferite. Mormintele nu conțin inventar funerar.

Descrierea mormintelor

M1

Înhumație dublă în groapă simplă. Conturată la adâncimea de -0,50 m față de nivelul actual de călcare, groapa mormântului se prezenta sub forma unui dreptunghi cu dimensiunile de 2,30 x 1,70 m. Adâncimea la care au fost depuși defuncții este de -1,00 m față de nivelul actual. Săpătura a relevat faptul că defuncții au fost depuși în sicrie separate, din care s-au mai păstrat câteva fragmente de lemn și cuie de dimensiuni diferite, dispuse oarecum uniform. Oasele se aflau într-o stare de

conservare destul de bună, majoritatea în conexiune anatomică, ceea ce a permis evidențierea mai multor detalii. Astfel, orientarea scheletelor este E-V, cu privirea către apus, contrar practicii creștine. Din punctul de vedere al poziției, scheletul 1 (aflat la N) a fost găsit întins pe spate, cu mâinile pe bazin și picioarele apropiate. Din cauza presiunii nisipului, o parte din oasele craniului erau deplasate. S-a constatat de asemenea că individul a beneficiat de intervenții stomatologice, fiindu-i montați o serie de dinți din metal. Poziția scheletului 2 (aflat la S) este asemănătoare: întins pe spate, cu mâna dreaptă așezată pe bazin și cea stângă deasupra acestuia, avea picioarele încrucișate. Capul se afla într-o poziție nefirească: aplecat într-o parte împreună cu vertebrele cervicale (dislocate), probabil ca urmare a unei manipulări neglijente la introducerea defunctului în sicriu. Descoperirea unor resturi de sârmă în preajma locului de încrucișare a picioarelor pare a sugera faptul că au fost legate. Nu s-a descoperit nici un element de inventar.

M2

Înhumație în groapă simplă. Conturată la adâncimea de -0,60 m față de nivelul actual de călcare, groapa mormântului se prezenta sub forma unui dreptunghi cu dimensiunile de 2,25 x 0,90 m. Adâncimea maximă a gropii este de -1,05 m sub nivelul actual. Săpătura a relevat faptul că defunctul a fost depus într-un fel de ladă realizată din lemn, din care s-au mai păstrat 3 traverse, două aflate la capete și una intermediară, precum și cuie de dimensiuni diferite, majoritatea concentrate în zona traverselor. Scheletul a fost găsit în poziția întins pe spate, cu capul aplecat spre nord, brațele pe lângă corp și picioarele depărtate. Orientarea lui este V-E, conform obiceiului creștin. Oasele se aflau într-o stare mai slabă de conservare, cel mai probabil cauzată de umiditatea din sol, majoritatea găsindu-se în conexiune anatomică. La fel ca și la scheletul 1 din M1 s-a observat o intervenție stomatologică, prin aplicarea în cazul de față a unui dinte de aur. Nu s-a descoperit nici un element de inventar.

M3

Înhumație în groapă simplă. Conturată la adâncimea de -0,60 m față de nivelul actual de călcare, groapa mormântului se prezenta sub forma unui dreptunghi cu dimensiunile de 2,25 x 0,70 m. Adâncimea la care a fost înmormântat defunctul este

de -0,75 m sub nivelul actual. Săpătura a relevat faptul că defunctul nu a fost depus într-un sicriu. În schimb, s-au găsit în umplutură, pe lângă oase și printre oase, foarte multe scoabe și cuie de dimensiuni mai mici, unele îndoite, al căror rol nu se poate stabili cu precizie. Probabil, defunctul a fost introdus într-o material organic fixat cu aceste cuișoare, material care în timp s-a dezintegrat. Oasele se aflau într-o stare bună de conservare, majoritatea în conexiune anatomică, ceea ce a permis evidențierea mai multor detalii. Astfel, orientarea este V-E, după datina creștină. Scheletul a fost găsit în poziția întins pe spate, cu capul aplecat spre sud, brațul stâng pe lângă corp, mâna dreaptă îndoită și adusă sub bărbie și picioarele apropiate. Remarcăm lipsa labei piciorului drept, care ar putea demonstra un handicap. Nu s-a descoperit nici un element de inventar.

M4

Înhumație în groapă simplă. Conturată la adâncimea de -0,60 m față de nivelul actual de călcare, groapa mormântului se prezenta sub forma unui dreptunghi cu dimensiunile de 2,50 x 0,80 m. Datorită instabilității terenului, este posibil ca dimensiunile gropii surprinse să fie ceva mai mari decât dimensiunile inițiale. Adâncimea maximă a gropii este de -1,05/-1,10 m sub nivelul actual. Săpătura a relevat faptul că defunctul a fost depus într-un sicriu, din care s-a mai păstrat cadrul și câteva șipci de lemn. În raport cu sicriul, scheletul s-a găsit într-o poziție nefirească, care pare a sugera o manipulare neglijentă a sicriului la depunerea în groapă. Spre exemplu, unul din capetele cadrului suprapunea craniul, ieșit pe jumătate în afară. Majoritatea oaselor se aflau în conexiune anatomică, într-o stare relativ bună de conservare. Defunctul a fost găsit întins pe spate (ușor arcuit), cu capul aplecat spre nord, mâinile pe bazin și picioarele foarte apropiate. Orientarea lui este V-E, conform obiceiului creștin. Nu s-a descoperit nici un element de inventar.

Observații preliminare

Cercetarea celor patru morminte din cimitirul de la Periprava a adus indicii importante cu privire la stabilirea locului de înhumare a deținuților din colonia de muncă și la modalitatea în care s-au practicat aceste înhumări.

În primul rând, s-a observat că fiecare dintre mormintele cercetate are particularitățile sale. Mormântul M1 este un mormânt colectiv (o "groapă comună"), cu defuncții înhumați în același timp, fiecare în câte un sicriu improvizat probabil din material lemnos foarte perisabil. Faptul că avem de-a face cu o practică de înmormântare ce iese din tipare este dovedit de orientarea scheletelor (cu privirea spre apus, contrar practicii creștine). De asemenea, scheletul 2 are picioarele legate (probabil cu o sârmă), iar poziția capului denotă o introducere forțată a cadavrului, probabil datorită unei lungimi prea mici a sicriului. Mormintele M2, M3 și M4 sunt aliniate (gropile lor fiind săpate la circa 1 m distanță între ele) și orientate conform practicii creștine. Cu toate acestea, s-au observat iarăși elemente distincte față de înmormântările clasice ale comunității locale. Defunctul din M2 este depus într-o ladă confecționată din material lemnos perisabil, iar cel din M3 a fost probabil înfășurat într-un fel de rogojină din material organic întărit cu scoabe și cuie mici. Cât despre defunctul din M4, care apare într-un sicriu de formă clasică, s-a observat clar o neglijență la manipularea sa în momentul introducerii în groapă.

O particularitate anatomică interesantă a fost constatată la defunctul din M2: mâna dreaptă este îndoită, cu palma adusă sub bărbie, iar laba piciorului drept lipsește. În lipsa unor analize antropologice, nu ne putem pronunța dacă avem de-a face cu o amputare a labei piciorului, ci doar să presupunem că defunctul avea un handicap (probabil că și poziția mâinii drepte ar putea constitui un argument în acest sens).

La toate aceste observații se adaugă și lipsa oricărui element de inventar funerar sau a resturilor de îmbrăcăminte sau încălțăminte, ceea ce denotă încă o dată că avem de-a face cu o abatere de la ritualul tradițional de înmormântare.

În concluzie, diagnosticul arheologic efectuat în cimitirul de la Periprava a permis descoperirea unor morminte care aparțin cel mai probabil deținuților din colonia de muncă. Precizăm că un studiu antropologic al osemintelor (coroborat eventual cu analize ADN) ar putea aduce argumente în plus în acest sens, iar o cercetare mai amplă a perimetrului, coroborată cu studiul minuțios al documentelor de arhivă poate conduce eventual chiar la identificarea unor persoane din lista celor decedați.

Raport redactat de Constantin Băjenaru și Dan Vasilescu

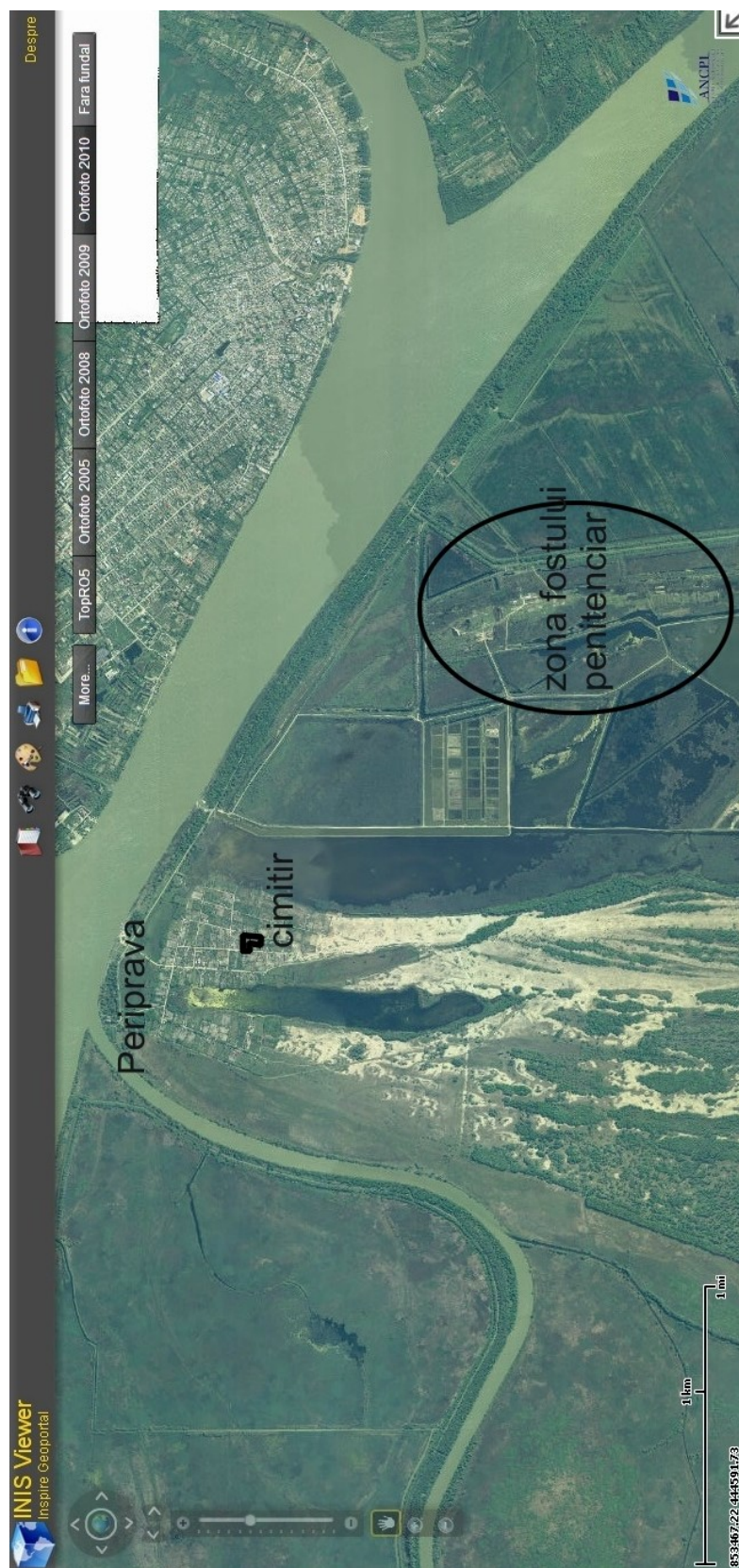


Fig. 1. Localizarea satului Periprava și a zonei fostului penitenciar



Fig. 2. Localizarea cimitirului (linie neagră), a zonei supuse diagnosticului arheologic (linie roșie) și a celor patru morminte cercetate



Fig. 3. Mormântul M1 – conturarea gropii

PERIPRAVA 2013

1/20

M1

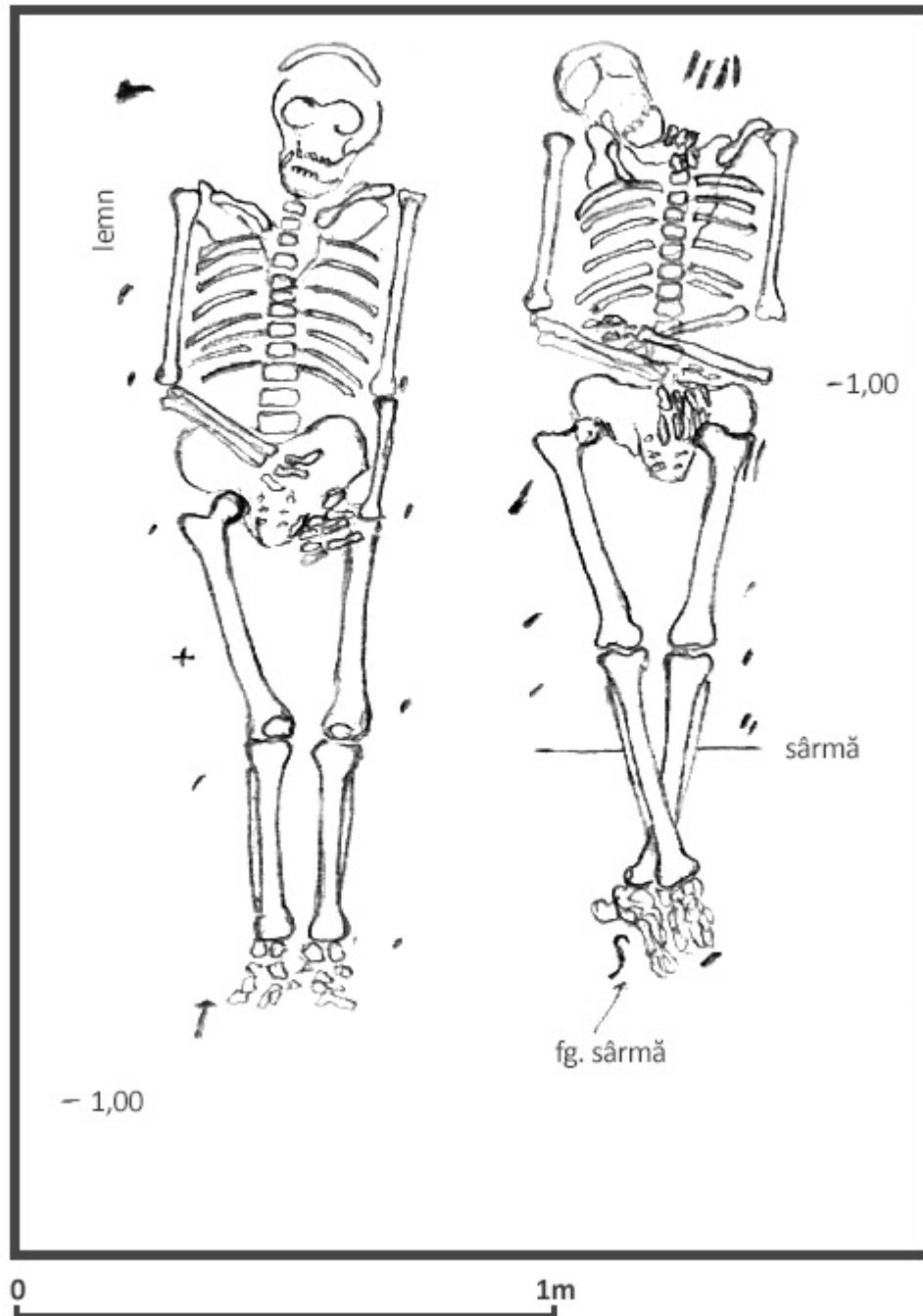


Fig. 4. Mormântul M1 - desen



Fig. 5. Mormântul M1 – fotografii de final



Fig. 6. Mormântul M1 – detalii picioare



Fig. 7. Sondajul VI și conturarea mormintelor M2, M3, M4

PERIPRAVA 2013

1/20

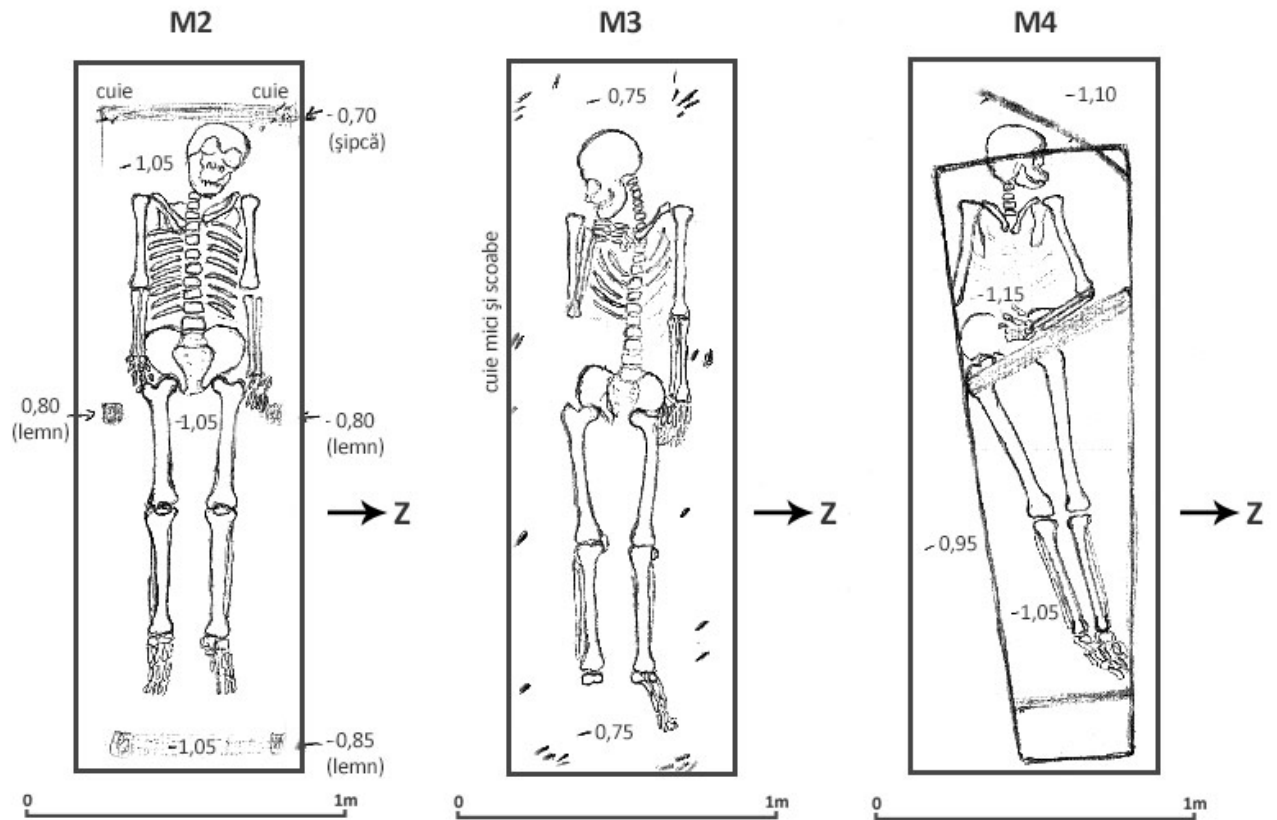


Fig. 8. Mormintele M2, M3, M4 – desen



Fig. 9. Mormântul M2 – fotografii de final



Fig. 10. Mormântul M3 – fotografii de final



a



b

Fig. 11. Mormântul M3 – detalii: a- poziția brațelor; b- picioare.



Fig. 12. Mormântul M4 – fotografii de final



Fig. 13. Mormântul M4 – detalii